
9h von Oppenrod

2ter Lauf zur ADAC German Team Championship 2015

Oppenrod 30. Mai 2015

Technik

Übersetzung ist für alle Klassen freigestellt. Empfehlung 14:45 oder 14:46

Gewicht: Für alle Division 180kg (Kart inkl. Fahrer) In der Heavy Hour 190kg (Kart inkl. Fahrer)
Heavy Hour: Alle Teams müssen im Verlauf des 9h Rennens mindestens 90 Minuten mit einem Gesamtgewicht von 190kg unterwegs gewesen sein.

Handicapgewichte:

Nr.:79 = 10kg, Nr.65=8kg, Nr.17=6kg, Nr.22=4kg, Nr.99=2kg

Bonusgewicht:

Für die 9h von Oppenrod dürfen folgende Startnummern mit 170Kg Basisgewicht antreten:
Nr.: 98, 13, 15, 42, und 81

Reifen

Für alle eingeschriebenen Teams ist 1 Satz Slicks vorbestellt!
Zusätzliche benötigte Slicks oder Regenreifen müssen vorbestellt werden
Reifenbestellung bitte **bis zum 15.05.15** direkt an: GTC Service Partner AMZ Karts,
Günter Kunz, Tel.:09341 845767 (info@amz-karts.de)
Bestellungen nach diesem Datum werden nur mit einem Aufpreis von € 20,00 pro Satz angenommen.

Reifenausgabe: Freitag 29.05.15 von: 10.00-12.00Uhr & 14.00-16.00Uhr

Reifenkennzeichnung

Die für die Veranstaltung erlaubten 6 Reifen müssen am Freitag zwischen 17.00 – 19.00 bei der technischen Abnahme gekennzeichnet werden. Nur diese gekennzeichneten Reifen dürfen am Samstag mit Beginn des Freien Trainings verwendet werden.

Die **Papier- und Technische Abnahme** beginnt wie üblich schon am Freitag. Auch Teams, die bereits eine Jahresabnahme gemacht haben, müssen zumindest einen Vertreter zur Papier- und Technischen Abnahme schicken. Alle anderen (Teams/Fahrer die in diesem Jahr zum ersten Mal in der GTC antreten) bitte bereits am Freitag die Papier- und Technischen Abnahme erledigen. Die Papier- und Technische Abnahme am Samstag ist nur für Fahrer/Nachzügler gedacht. **Achtung!** Ein Start zum freien Training am Samstag ist nur nach Erledigung der Papier- und Technischen Abnahme möglich.

Spätabnahme!

Teams die erst später am Freitag an der Rennstrecke eintreffen, haben die Möglichkeit zwischen 20.00 – 20.30 Uhr die Papier und Technische Abnahme zu erledigen. Dieser Service ist mindestens 3 Tage vorher per Mail oder Telefon anzumelden.

Qualifying

Das Qualifying findet als „Shoot-out“ in drei Heats statt.

Heat 1 Meisterschaftspos. 1,3,5 usw..
Heat 2 Meisterschaftspos. 2,4,6 usw..
Heat 3 Top 16 (P 1-8 aus Heat 1 und Heat 2)

Die Teams müssen für jeden Heat einen anderen Fahrer benennen. Die Fahrernennung erfolgt bei der Papierabnahme.

Start

Der Start erfolgt als sogenannter „Fliegender-Start“ in Zweierreihe nach mindestens 2 Einführungsrounden.

Achtung!

- In Oppenrod sind abweichend von den üblichen kommerziell betriebenen Anlagen einige Dinge anders geregelt. Bitte die Streckeninformationen (siehe unten) sowie die anhängende Bahnordnung aufmerksam studieren und vor Ort auch beachten.
- Das Parken auf den Wegen Rund um die Anlage verboten ist. Wir befinden uns dort in einem Landwirtschaftlich stark genutzten Gebiet und die Bauern scheuen sich nicht unrechtmäßig abgestellte Fahrzeuge eigenmächtig beiseite zu räumen.
- An Wochentagen bitte in "Oppenrod Hauptstr. 28 KFZ- Werkstatt Rolf Diehl" anmelden. (Schlüssel zur Rennstrecke)
- Für Teams die vor Freitag anreisen wird in Oppenrod eine Campinggebühr erhoben. Diese ist direkt an der Bahn/Bistro zu zahlen. Ab Freitag gilt die Fahrerlager - Pauschale, die bei der Papierabnahme zu zahlen ist.

Fahrerlager/Durchfahrtschein:

- Die Einteilung im Fahrerlager erfolgt nach beiliegendem Plan. Nur Fahrzeuge mit gültigem Durchfahrtschein dürfen in die entsprechenden Zonen abgestellt werden. (siehe Plan)
- Im Fahrerlager ist das Fahren, mit nicht nach STVO zugelassenen Fahrzeugen, grundsätzlich verboten. Dies gilt auch für Karts!
- Für die Stromversorgung im Fahrerlager ist der Kart-Verein Oppenrod verantwortlich, es werden aus Emissionsgründen keinerlei zusätzlichen Stromerzeuger geduldet.
- Die GTC Organisation ist ab Donnerstag 13 Uhr in Oppenrod. Ab dann beginnt die Einteilung im Fahrerlager.
- Teams die eventuell früher anreisen, bitten wir Ihren Standplatz im Fahrerlager nicht endgültig aufzubauen, da die Boxengasse im Rennen teilweise durch das Fahrerlager führt und dementsprechend Bereiche frei bleiben müssen.

Umweltschutz

- Im Fahrerlager sind die „Schrauberplätze“ mit einer Benzinfesten Unterlage (2m x 3m) abzudecken.
- Bitte denken Sie auch daran, dass auf allen Deutschen Kartstrecken der Müll selbst zu entsorgen ist. Wir bitten die Teams dementsprechend Müllsäcke mitzubringen und den Abfall mit nach Hause zu nehmen.

Kontakt:

Kart-Verein Oppenrod e.V. im ADAC
Stefan-Bellof-Straße 1
35418 Buseck-Oppenrod
Tel.: 06408/61248 Fax: 06408/1890 Mobil: 0160-8469968
Mail: info@kv-oppenrod.de Internet: www.kv-oppenrod.de

Streckenlänge: 1040 Meter / 3 Schleifen

Ausstattung: WC, Bistro, unbefestigtes Fahrerlager, Strom im Fahrerlager 220V Campingstecker , Camping möglich,
Preise für Trainingsticket, Fahrerlagerpauschale/Strom und Campinggebühr werden nachgereicht.

Achtung!

Duschen: € 1,50 pro Person

Frühstück: Samstag „Good Morning Breakfast“ von 7:00 Uhr bis 10:00 Uhr wie im beiliegenden Flyer.

Sonntag „Good Morning Breakfast“ von 7:00 Uhr bis 10:00 Uhr nur auf Vorbestellung möglich.

Öffnungszeiten Rennkart-Betrieb:

Montag - Mittwoch geschlossen

Donnerstag bis Freitag von 9:00 bis 13:00 und von 15:00 bis 19:00 Uhr

Samstag 9:00 bis 13:00 Uhr, Sonntag geschlossen

Anfahrt: <http://www.kv-oppenrod.de/anfahrt.html>

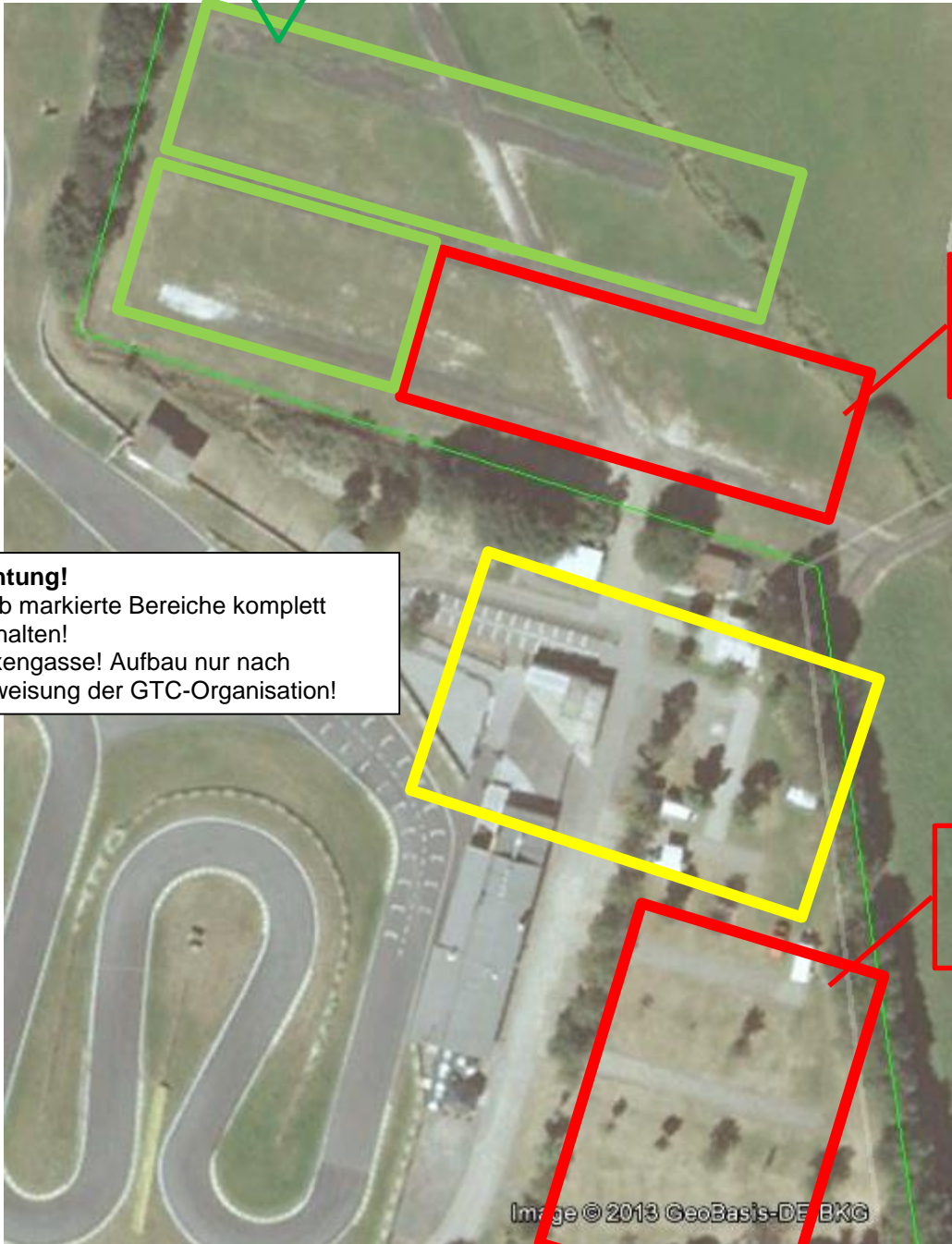
Oppenrod, den Ort durchfahren Richtung Burkhardtsfelden, nach der Unterführung zwischen Oppenrod und Burkhardtsfelden links abbiegen zur Kartbahn.

Übernachtungen:

Eine Hotelliste gibt es auf der Homepage <http://www.kv-oppenrod.de/hotels.html>

Fahrerlager Plan ADAC-GTC 9h Rennen Oppenrod

Grün1, Camping & PKW



Nur Fahrzeuge mit
Durchfahrtschein
ROT

Achtung!

Gelb markierte Bereiche komplett
freihalten!
Boxengasse! Aufbau nur nach
Anweisung der GTC-Organisation!

Nur Fahrzeuge mit
Durchfahrtschein
ROT

Vorläufiger Zeitplan

9h von Oppenrod 30.05.2015

Vorläufiger Zeitplan

Freitag 29.05.2015

09.00 – 13.00 Uhr	Möglichkeit zum Tickettraining (nur GTC Karts, keine 2-Takter, Bambini o.ä.)
10.00 – 12.00 Uhr	Reifenausgabe
14.00 – 16.00 Uhr	Reifenausgabe
15.00 – 19.00 Uhr	Möglichkeit zum Tickettraining (nur GTC Karts, keine 2-Takter, Bambini o.ä.)
17.00 – 19.00 Uhr	Papier- und Technische Abnahme
19:30 Uhr	Teammanagerbriefing

Samstag 30.05.2015

08:00 – 08:30 Uhr	Papier- und Technische Abnahme
08:30 Uhr	Fahrerbesprechung
09:00 – 09:45 Uhr	Freies Training
10:00 - 10:10 Uhr	Qualifying Heat 1 (Meisterschaftsplätze 1,3,5, usw.)
10:20 – 10:30 Uhr	Qualifying Heat 2 (Meisterschaftsplätze 2,4,6, usw.)
10:45 – 10:55 Uhr	Qualifying Heat 3 Top 16. (P 1-8 aus Heat1 & Heat2)
11:30 Uhr	Öffnung Box / Startaufstellung / Warm-up Laps
11:40 Uhr	Box geschlossen
11:42 Uhr	Briefing Startfahrer
11:51 Uhr	5 Minuten Schild
11:53 Uhr	3 Minuten Schild (Nur 1 Helfer am Kart erlaubt)
11:55 Uhr	1 Minuten Schild (Motoren an)
11:56 Uhr	Beginn Formation Lap
12:00 Uhr	Start 9h von Oppenrod
21:00 Uhr	Ziel 9h von Oppenrod
21:30 Uhr	Siegerehrung

Bestzeiten & Sieger des letzten GTC Rennens: 9h Oppenrod 2014

Sieger:	Die Zehn Gebote	470 Rd.	57,391
Sieger ADAC Trophy	H&R HBDL by ATB	468 Rd.	57.440
Sieger BEBA Cup	JOS Racing by Belmodi	458 Rd.	57,811
Sieger Junior Trophy	MSC Osnabrück	166 Rd.	58,129
Sieger Senior Masters	Hausexperten.de II	168 Rd..	57.888

Schnellste Rennrunde: Shark Endurance Racing in 57.319

ADAC-GTC 9h Rennen Oppenrod 30.05.15

Vorläufige Starterliste Stand 5/2015

Nr.	Team/Ort	Kart	Klasse
3	BPR Racing / Osterburken	MS	Trophy
5	ATW Racing / Reichartshausen	Tony	
6	Magna Racing Team / Wemelskirchen	MS	Cup
8	Hausexperten.de / Wiesbaden	MS	Trophy
9	Scuderia Nove Rosso / Berlin	MS	Trophy
11	Schnitzelalm Racing / Bad Hindelang	Mad Croc	Trophy
12	MSC Osnabrück	MS	Trophy
13	Sensory Minds GP / Offenbach	MS	Cup
14	Born4Racing / Berlin	MS	Trophy
15	WDW Racing / Oberderdingen	Mach1	Trophy
17	Shark Endurance Racing / Halver	PCR	
20	KSF Bosch / Bamberg	MS	Cup
21	Ghost Busters / Halver	MS	Cup
22	Honda Spirit / Rodenbach	MS	
23	Euroracing 1 / Aachen	Mach1	Trophy
28	WGKC / Stuttgart	Mach1	
33	MSC Oberflockenbach	MS	
35	MSC O Slalom Racer / Oberflockenbach	MS	Trophy
36	MSC O Junior Racer / Oberflockenbach	MS	Cup
42	WDW Racing / Oberderdingen	Mach1	Cup
43	Curto Racing Junior Team / Massenbachhausen	CRG	Cup
45	Curto Racing Team / Massenbachhausen	Praga	Trophy
46	Motorsportanlage.de / Marktzeuln	MS	Cup
50	Hausexperten.de III / Wiesbaden	MS	Trophy
55	Black&White Motorsport / Gummersbach	Birel	Cup
57	H&R Pergande Racing / Siegen	Kosmic	
65	Messebau Racing / Sinsheim	Kosmic	
66	MBS Racing / Köln	CRG	Cup
71	Shark Endurance Racing II / Halver	PCR	Trophy
75	Cool Runnings / Pforzheim	Birel	
78	HTP Kartteam Limburg/Altendiez	Tony	Trophy
79	Die Zehn Gebote / Hagen	PCR	
81	Paravan Technology Group / Riedlingen	MS	Cup
82	WGKC II / Stuttgart	Mach1	Trophy
90	Die 90 / Rödermark	WildKart	Cup
91	EuroRacing by Autoservice OK / Aachen	Mach1	Trophy
93	Scuderia Junior Team / Berlin	Mach1	Cup
97	Format Racing / Ostfildern	Kosmic	Cup
98	CartTeam.de / Pfaffenhofen	Praga	Cup
99	PixelX Racing / Braunschweig	Kosmic	Trophy
111	Schnitzelalm Racing / Bad Hindelang	Mad Croc	Trophy
165	Messebau Racing / Sinsheim	Kosmic	